

Terminator™ ZS/ZE 인라인 연결부/종단 단말 키트

설치 절차

인라인 연결부 연결 및 종단 단말 애플리케이션용



히트 트레이싱 전문가®

Terminator™ ZS/ZE

설치 절차

키트 내용물...



항목	수량	설명
1	1	익스피디터 조립부 그로밋 컴프레셔 그로밋 O-링이 있는 지지 베이스
2	1	연결부 캡
3	1	밴딩 가이드
4	1	밴딩

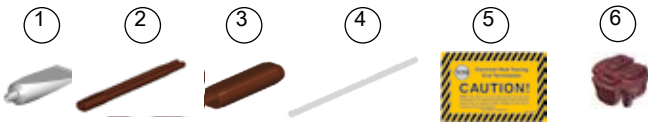
종단 단말을 위해 별도 주문

PETK 전원 및 종단 단말 키트(케이블 별)

PETK-1 BSX, RSX, VSX용

PETK-2 KSX, HTSX용

PETK-3 FP, HPT용



항목	수량	설명
1	1	RTV 튜브
2	1	전원 연결 부트
3	1	단말 캡
4	1	테이프 스트립 Teflon 6인치(PETK-3에만 해당)
5	1	단말 주의 라벨
6	1	GRW-G 그로밋(PETK-3에만 해당)

인라인 연결부를 위해 별도 주문

SCTK 연결부 연결 단말 키트(케이블 별)

SCTK-1 BSX, RSX, VSX용

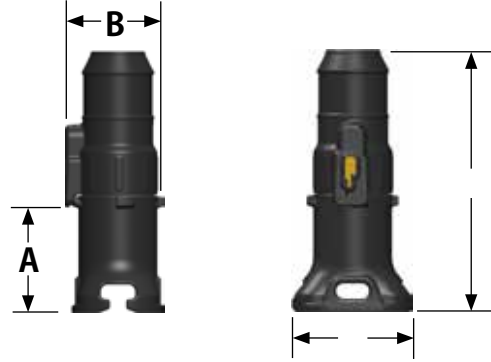
SCTK-2 KSX, HTSX용

SCTK-3 FP, HPT용



항목	수량	설명
1	3	연결부 연결 부트
2	2	소형 크립프
3	1	대형 크립프
4	2	소형 크립프 절연체
5	2	실리콘 캡
6	3	접지 슬리브
7	1	RTV 튜브

규격...

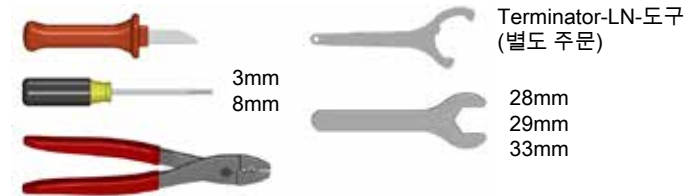


	A 인치(mm)	B 인치(mm)	C 인치(mm)	D 인치(mm)
Terminator ZS/ZE	3인치 (75mm)	3인치 (75mm)	3-1/2인치 (90mm)	7-3/4 인치 (200mm)

경고...

- 제품 손상 또는 잘못된 사용, 설치 또는 유지보수로 인한 감전, 전기 아크 및 화재의 위험 때문에 접지 오류 보호가 필요합니다.
- 설비는 Thermon의 요구 사항을 충족해야 하며 위험 지역에 대한 표준 EN IEC 60079-14(해당하는 경우) 또는 기타 관련 국가 및 지역 규정에 따라 설치되어야 합니다.
- 구성요소 인증 및 성능 등급은 Thermon 지정 부품을 사용한 경우에만 적용됩니다.
- 외함을 열기 전에 모든 전원을 차단합니다.
- 정전기가 발생하지 않도록 주의합니다. 세척 시에는 젖은 천만 사용합니다.
- 설치 전에 히팅 케이블 말단 및 키트 구성요소를 건조한 상태로 유지합니다.
- 히팅 케이블의 최소 곡률은 32mm입니다(단 HPT의 경우 57mm, FP의 경우 19mm).
- 해당 제품을 설치하는 작업자는 모든 관련 안전 및 건강 지침을 준수할 책임이 있습니다. 설치 중에는 올바른 개인 보호 장비(PPE)를 사용해야 합니다. 추가 질문이 있는 경우에는 Thermon에 문의하시기 바랍니다.

필수 도구...



인증/승인...

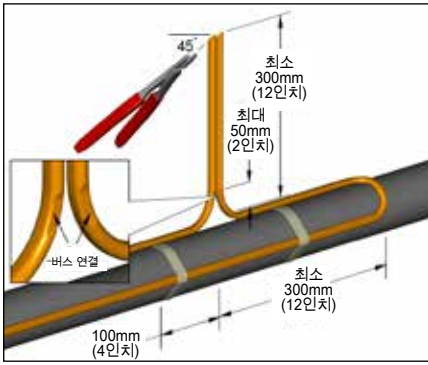
IP66 섭씨 -60° ≤ Ta ≤ 섭씨 +55°
일반 및 위험 지역

IEC **IEEx** FMG 10.0022X Ex eb IIC T4-T6, Ex tb IIIC T135°C-T85°C

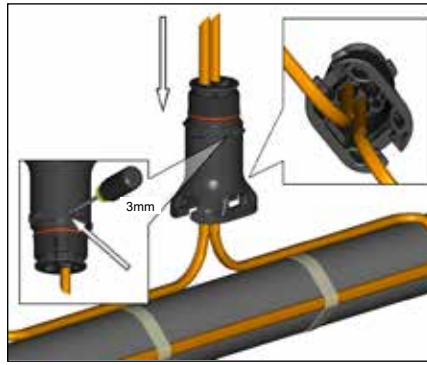
CE 1725 **Ex** II 2 GD Ex eb IIC T4-T6, Ex tb IIIC T135°C-T85°C FM
10ATEX0058X

Terminator는 위험 구역에서의 사용에 대하여 다음과 같은 추가적인 승인을 받았습니다.

- GGTN • Kazakhstan

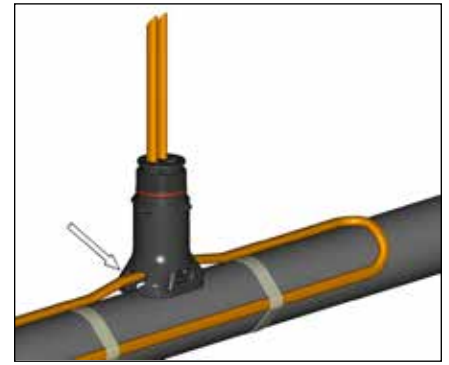


1. 표시된 것과 같이 버스 연결(HPT 및 FP에만 해당) 및 케이블을 배치합니다. 그로밋 관통이 쉽도록 케이블 끝을 비스듬하게 자릅니다. 확장 루프를 위하여 케이블을 추가적으로 남겨둡니다. 복수의 케이블 설치에 대한 팁은 4페이지를 참조하시기 바랍니다.

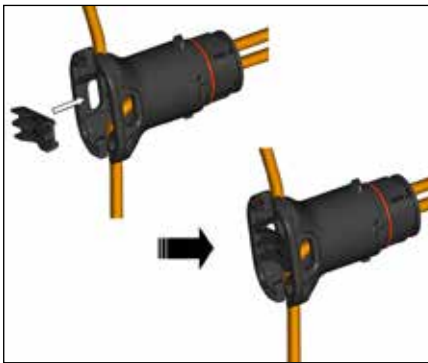


2. 케이블을 익스피디터에 삽입합니다. 파이프 하단 또는 측면에 장착하는 경우 배수공을 뚫어 줍니다.

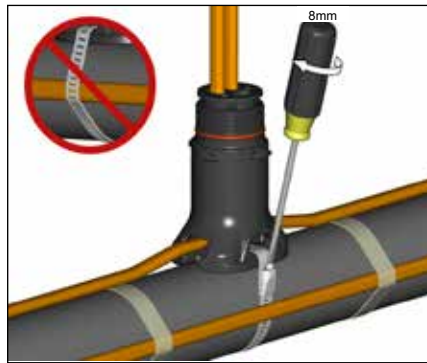
참고: HPT 및 FP 케이블의 경우 Terminator의 그로밋을 PETK-3과 함께 제공된 GRW-G로 교체합니다.



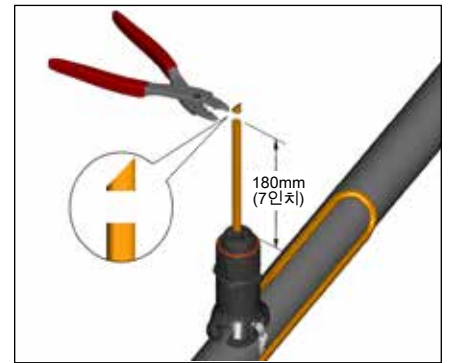
3. 익스피디터를 파이프 방향으로 밀어 넣고 케이블을 지지 베이스 인입구에 통과시킵니다.



4. 밴딩 가이드를 익스피디터에 삽입하고 제 위치에 걸리도록 밀어 넣습니다.



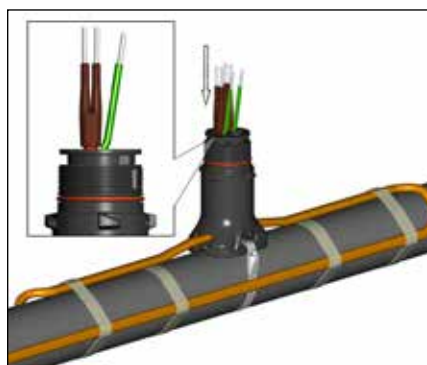
5. 파이프 밴드를 사용하여 익스피디터를 파이프에 장착합니다. 케이블 위에 밴드를 사용하지 마십시오.



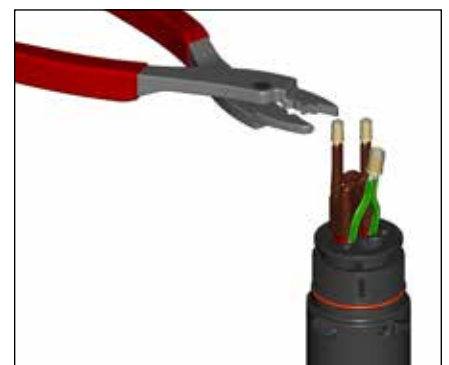
6. 케이블 끝을 잘라냅니다.



7. 적절한 PETK 단말 키트로 케이블을 단말 처리합니다. PETK 설치 지침서를 참조하시기 바랍니다.



8. 과도한 케이블은 익스피디터로 다시 밀어 넣습니다. 캡을 단단히 조입니다. 케이블 확장 루프를 파이프에 테이프로 고정합니다.



9. 소형 크리프를 사용하여 와이어 전선을 연결하고 대형 크리프를 사용하여 접지선을 연결합니다. 결선 세부 사항은 9페이지를 참조하시기 바랍니다. 필요한 경우 과도한 전선을 잘라냅니다.

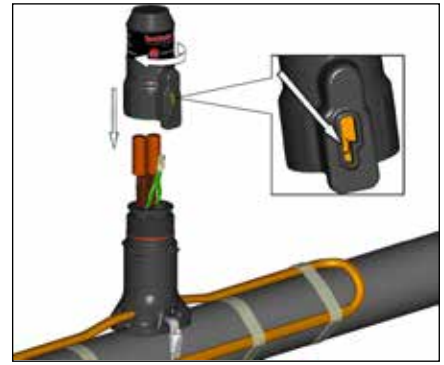




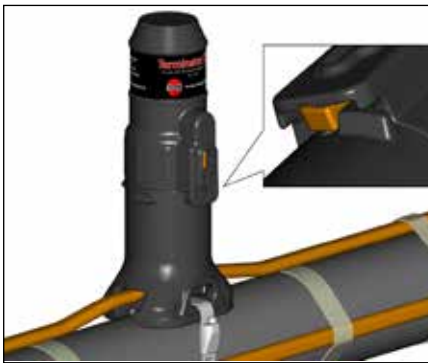
10. 크림프 절연체를 끼웁니다.



11. 실리콘 캡을 크림프 절연체 위로 밀어 넣습니다.



12. 캡을 단단히 조입니다.

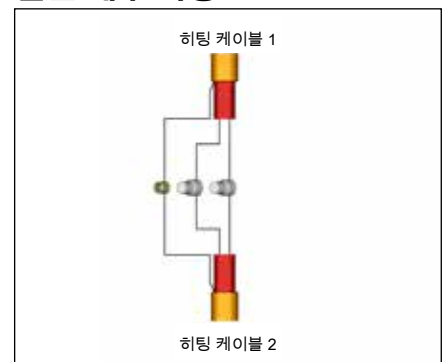


13. 완성된 연결부 키트. 래치 장치가 잠금 위치에 있는지 확인하십시오.



14. 캡을 제거하려면 래치 장치를 들어올리고 캡을 뽑습니다.

결선 세부 사항



라인 연결부



THERMON ... 히트 트레이싱 전문가®
www.thermon.com

유럽 본사
Boezemweg 25 • PO Box 205
2640 AE Pijnacker • The Netherlands
전화: +31 (0) 15-36 15 370

기업 본사
100 Thermon Dr. • PO Box 609
San Marcos, TX 78667-0609 • USA
전화: +1 512-396-5801

가까운 Thermon 사무소의 연락 정보는
Thermon 홈 페이지를 참조하시기
바랍니다.

www.thermon.com

사양과 정보는 사전 공지 없이 변경될 수 있습니다. 양식 PN50816K-0612

ISO 9001
REGISTERED